

# KARTA EWIDENCYJNA ZABYTKU NIERUCHOMEGO

1. Nazwa

TOR KOLARSKI RKS "ORZEŁ"

2. Czas powstania

1972 r.

3. Miejscowość

WARSZAWA

4. Adres

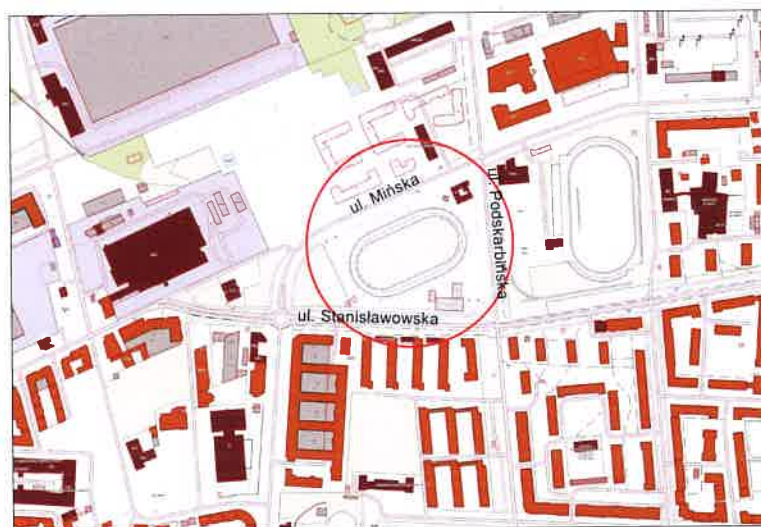
ul. Podskarbińska 11

nr ewidencyjny działki 4/2 z obrębu 3-02-08  
nr księgi wieczystej

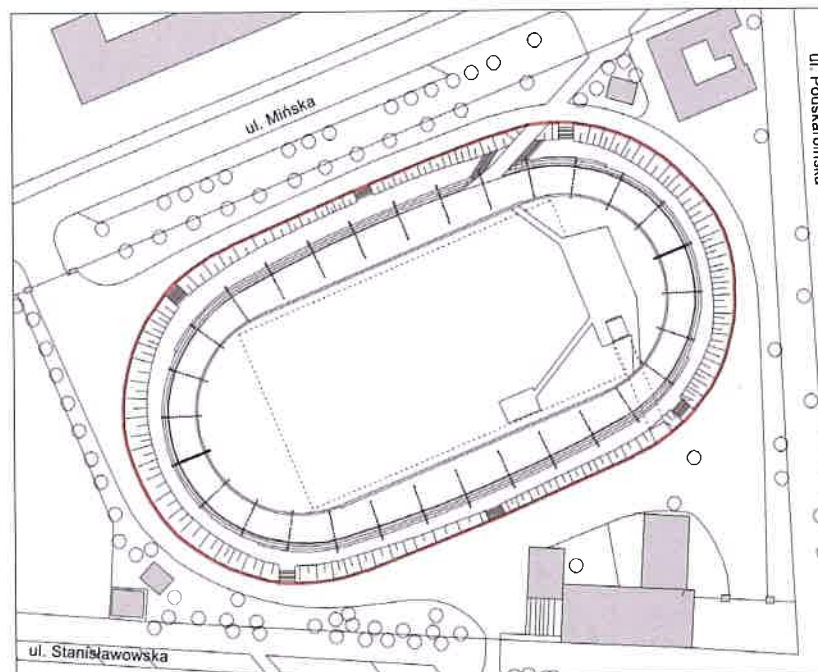
11. Materiały graficzne Sytuacja 1:2000, orientacja 1:10 000, rzuty i przekroje, fotografie



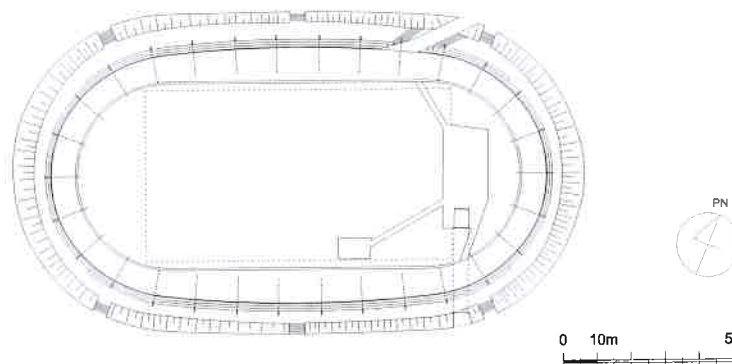
Widok toru od strony południowej. (źródło: <http://ukosne.um.warszawa.pl>)



Topograficzna mapa orientacyjna 1:10000



Sytuacja, 1:2000



Rzut

5. Przynależność administracyjna

województwo Mazowieckie

powiat Warszawa

gmina Warszawa

6. Współrzędne geograficzne

+52° 15' 03.7" +21° 04' 21.8"

7. Właściciel i jego adres

M. St. Warszawa  
pl. Bankowy 3/5,  
00-950 Warszawa

8. Użytkownik i jego adres

9. Formy ochrony

10. Stan zachowania

Obiekt zachowany  
Szczegóły – patrz pkt. 22.

## 12. Autorzy, historia obiektu, określenie stylu

Historia kolarstwa w Warszawie rozpoczyna się i jest związana z powstaniem Warszawskiego Towarzystwa Cyklistów (WTC) założonego w 1886 r. z inicjatywy Edwarda hr. Chrapowickiego. Od lipca 1891 r. WTC dzierżawi podmokły teren na warszawskim Powiślu zwany **Dynasami**. Zostaje tam wybudowany ziemny tor kolarski biegnący wokół stawu oraz budynek klubowy. W 1921 r. tor zostaje przebudowany na nawierzchnię betonową a staw zostaje zasypany. Członkami towarzystwa byli między innymi Bolesław Prus, Henryk Sienkiewicz czy Wacław Gąsiorowski. **Tor zostaje zlikwidowany w 1937 r.** Równoległe, po drugiej stronie Wisły na warszawskim Kamionku przy osiedlu Towarzystwa Osiedli Robotniczych przy ul. Podskarbińskiej, zostaje założony w 1923 r. Robotniczy Klub Sportowy „Orzeł”. W 1928 r. zostaje oddany do użytku stadion z boiskiem piłkarskim i bieżnią lekkoatletyczną przy ul. Podskarbińskiej 10. Już rok później, w 1929 r. po wybuchu wielkiego kryzysu gospodarczego, ze względu na trudności finansowe klubu, stadion i teren klubu przechodzi w zarząd Magistratu Warszawy. Pod koniec 1939 r. powstaje (w stanie surowym) hala Ośrodka Wychowania Fizycznego wybudowana przez Magistrat i zaprojektowana przez architektów Macieja Nowickiego oraz Zbigniewa Karpińskiego. Podczas II wojny światowej oraz po wojnie do końca lat 60. XX w. hala ta pełni funkcję drukarni. Teren na którym znajdowała się wybudowana hala należał do miasta. Po II wojnie światowej tereny stadionu RKS „Orzeł” zostają zabudowane przez budynki mieszkalne. Dopiero w 1957 r. klub znalazł swoje nowe miejsce przy ul. Podskarbińskiej 14, wybudowano wówczas nowy stadion piłkarsko-lekkoatletyczny, boiska do siatkówki i koszykówki oraz budynek administracyjny klubu. Od 1937 r. na terenie warszawy nie było toru kolarskiego a drużyny kolarskie nie miały dogodnego miejsca do trenowania. Na działce przy ul. Podskarbińskiej 11, przy istniejącej od 1939 r. hali, planowano wybudowanie toru kolarskiego. Teren ten od lat 40. XX w. był zajmowany przez Miejskie Przedsiębiorstwo Robót Drogowych (MPRD). W drugiej połowie lat 60. XX w. rozgorzał konflikt między klubem RKS „Orzeł”, a MPRD o prawo do terenu i nielegalnie wybudowane tymczasowe, drewniane budynki. Dopiero w 1968 r. Prezydium Dzielnicowej Rady Narodowej podjęło decyzję o rozebraniu budynków i usunięciu MPRD z zajmowanego terenu.

Tor kolarski wybudowano ze składek pracowników wielu zakładów przemysłowych znajdujących się na terenie Kamionka, głównie zakładów Polskich Zakładów Optycznych (PZO). **Projekt toru kolarskiego wykonał architekt Janusz Kalbarczyk**, projektant kościołów, budynków mieszkalnych oraz obiektów sportowych. Janusz Kalbarczyk był także sportowcem w latach 1929-53, panczenistą, 4-krotnym uczestnikiem mistrzostw świata. Budowę toru rozpoczęto w 1970 r. **Uroczyste otwarcie toru nastąpiło 6 maja 1972 r.** W 1974 r. na torze odbyły się Mistrzostwa Europy Juniorów oraz w późniejszych latach kilkakrotnie Mistrzostwa Polski. Tor kolarski był użytkowany przez prawie 20 lat i przetrwał w pierwotnym kształcie do lat 90. XX w. bez większych zmian. W późniejszym okresie został wyłączony z użytkowania i popadł w ruinę. Tor był i jest również nazywany „**Nowymi Dynasami**” w nawiązaniu do pierwszego wiodromu na Powiślu.

## 13. Opis (sytuacja, materiał i konstrukcja, rzut, bryła, elewacje, wnętrze, wyposażenie, instalacje)

**SYTUACJA:** obiekt znajduje się w północnej części dzielnicy Praga Południe, w kwartale ograniczonym ulicami Mińska, Podskarbińską oraz Stanisławowską; posesja na której znajduje się obiekt jest ogrodzona, wjazd na teren posesji od strony południowej od ul. Stanisławowskiej, od północno-zachodniej strony od ul. Mińskiej.

**MATERIAŁ:** konstrukcja toru wykonana z usypanej ziemi lub mieszanki ziemi i gruzu; tor wybrukowany kostką bazaltową i granitową lub kamieniem polnym (kocimi łbami), zazbrojony stalowymi prętami, zalany warstwą betonu; przejście pod torem wykonane z żelbetu, ściany pokryte okładziną ceramiczną, przekryte w części dachem pokrytym papą z obróbką blacharską; latarnie wykonane ze spawanych rur o przekroju kwadratowym, blach i kątowników.

### KONSTRUKCJA I TECHNIKA:

**TOR KOLARSKI:** konstrukcja toru wykonana z usypanej ziemi lub mieszanki ziemi i gruzu starannie ukształtowanej i dostosowanej do nachylenia powierzchni toru jezdnej; tor posadowiony na warstwie ziemi, wybrukowany kostką bazaltową i granitową oraz w części kamieniem polnym (kocimi łbami) – najprawdopodobniej były to materiały rozbiórkowe z licznych remontowanych i przebudowywanych w tamtym czasie warszawskich ulic, brukowana powierzchnia została zazbrojona stalowymi prętami i następnie zalana odpowiednio ukształtowaną warstwą betonu. Kolejne odcinki betonowej powierzchni były dylatowane i wylewane etapami od podstawy ku koronie nasypu; górna krawędź toru zakończona niewielką pionową ścianką betonową na której osadzono stalowe słupki do których przytwierdzono niskie ogrodzenie zabezpieczające zabezpieczające widzów.

**TRYBUNY:** wzniesione powyżej górnej krawędzi toru jezdnej i ogrodzenia zabezpieczającego widzów, wykonane w 2,3 lub 4 poziomach, pojedyncze siedzisko wykonane z dwóch betonowych słupków oraz opartych na nich trzech drewnianych kantórkach (obecnie zdemontowanych).

**PRZEJŚCIE:** położone w południowo-wschodniej części toru; przechodzące pod ziemnym nasypem i torem jezdny, wychodzące na splantowane obniżenie terenu w środku toru, zadaszone, żelbetowe z 1-spadowy zadaszeniem żelbetowym, przeszklonym po bokach; kryte papą, z obróbką blacharską na krawędziach.

**OŚWIETLENIE:** na koronie ziemnej konstrukcji toru, powyżej górnej krawędzi toru, przy trybunach ustawionych jest 30 (w tym 16 istniejących) lamp oświetlających tor; każda z lamp posadowiona jest na żelbetowym fundamencie o podstawie 150×250 cm i wysokości 250 cm; w żelbetowym fundamencie osadzone zostały stalowe, zakrzywione słupy wsporcze wykonane ze spawanych ceowników z blachami oraz rurami o przekroju kwadratowym; na końcu każdego słupa były dospawane dwie poprzeczne rury o przekroju kwadratowym 80x80 cm i długości 320 cm (obecnie wszystkie zdemontowane) na końcu których znajdowały się oprawy oświetleniowe (łącznie 4 na jedną lampę).

**PLAN:** prostokątny, zaokrąglony na końcach po stronie wewnętrznej, eliptyczny po zewnętrznej stronie nasypu ziemnego, z widocznym układem nasypu i tory jezdnej; w symetrycznym układzie podłużnym na osi południowy-zachód, północny-wschód.

**BRYŁA:** eliptyczny układ nasypu i toru jezdnej wznoszący się powyżej poziomu terenu.

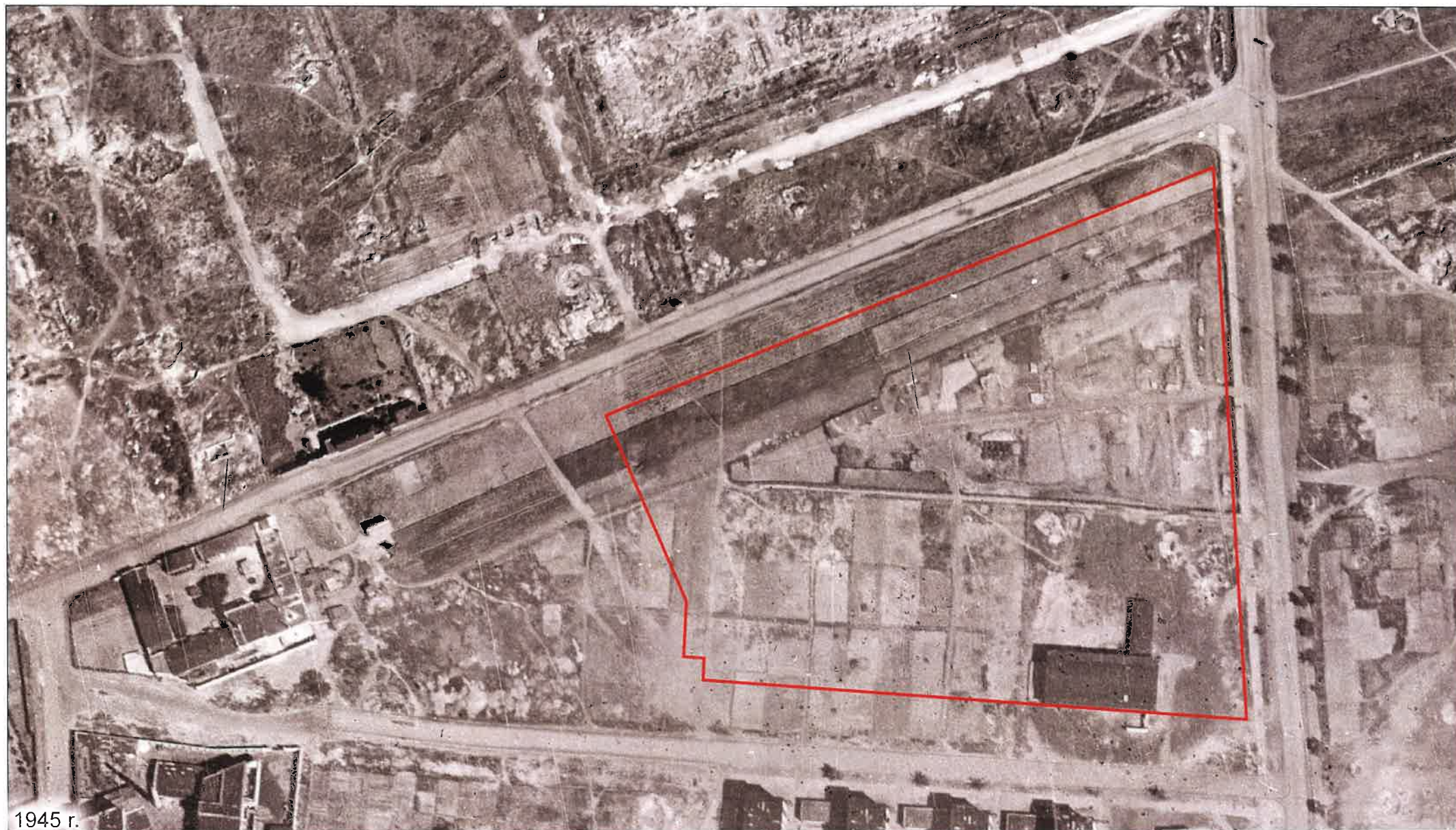
**INSTALACJE:** wszystkie instalacje nieczynne, w tym: wod-kan, elektryczna oraz teletechniczna.



1. Miejscowość  
Warszawa

2. Obiekt  
Tor kolarski RKS „Orzeł”

3. Zawartość wkładki (nazwa obiektu lub materiału uzupełniającego)  
cd. pkt. 11, materiały kartograficzne



1945 r.

Fragment fotoplanu z 1945 r. Widoczny teren przyszłego toru kolarskiego z istniejącym wówczas budynkiem hali Ośrodka Wychowania Fizycznego . Czerwoną linią zaznaczony jest przybliżony układ współczesnej działki ewidencyjnej. (źródło: <http://mapa.um.warszawa.pl>)

Wkładkę założył: mgr inż. arch. Jakub Andrzejewski

verte





1976-77 r.

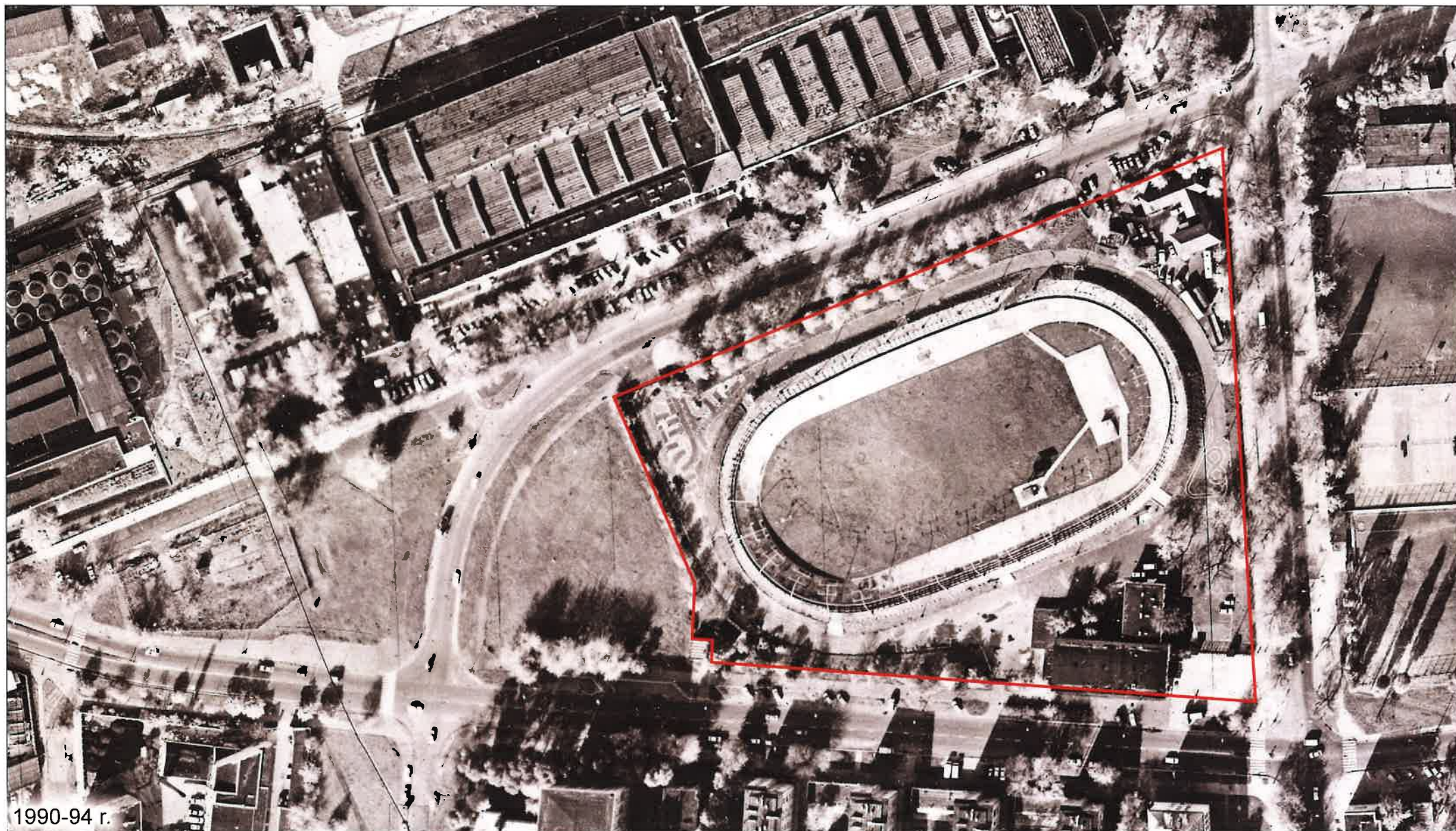
Fragment fotoplanu z lat 1976-77. Widoczny powstały w 1972 r. tor kolarski oraz po południowej stronie budynek hali sportowej. Czerwoną linią zaznaczona jest współczesna działka ewidencyjna. (źródło: <http://mapa.um.warszawa.pl>)



1. Miejscowość  
Warszawa

2. Obiekt  
Tor kolarski RKS „Orzeł”

3. Zawartość wkładki (nazwa obiektu lub materiału uzupełniającego)  
cd. pkt. 11, materiały kartograficzne



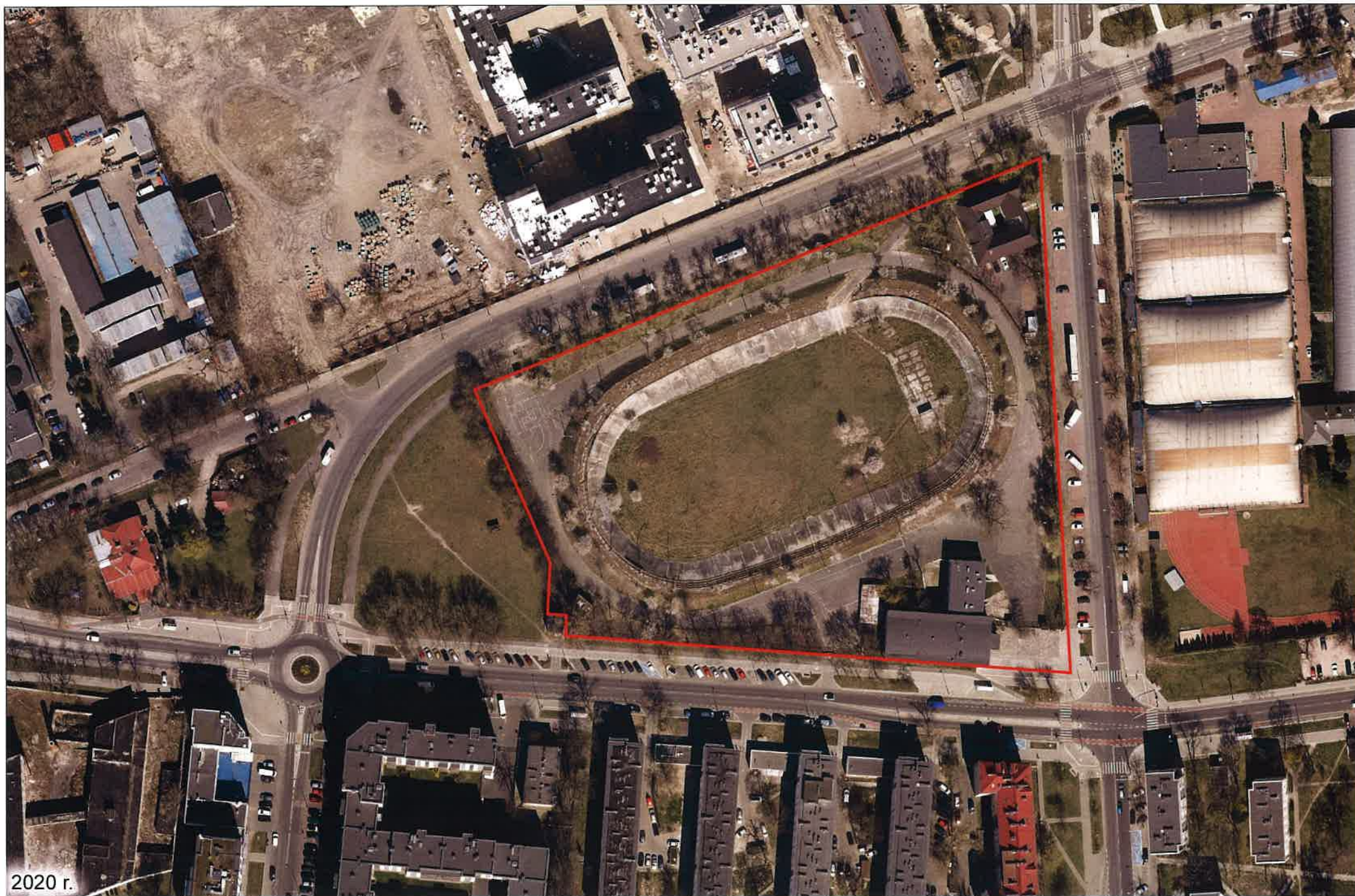
1990-94 r.

Fragment fotoplanu z lat 1990-94. Widoczny tor kolarski oraz po południowej stronie budynek hali sportowej RKS „Orzeł”. Czerwoną linią zaznaczony jest teren współczesnej działki ewidencyjnej 4/2. (źródło: <http://mapa.um.warszawa.pl>)

Wkładkę złożył: mgr inż. arch. Jakub Andrzejewski

verte





2020 r.

Fragment fotoplanu z 2020 r. Widoczny tor kolarski oraz po południowej stronie budynek dawnej hali sportowej. Czerwoną linią zaznaczony jest teren współczesnej działki ewidencyjnej 4/2. (źródło: <http://mapa.um.warszawa.pl>)



1. Miejscowość  
Warszawa

2. Obiekt  
Tor kolarski RKS „Orzeł”

3. Zawartość wkładki (nazwa obiektu lub materiału uzupełniającego)  
cd. pkt. 11, materiały ikonograficzne



2019 r.

Lotnicze zdjęcie ukośne z 2019 r. Widoczne obecnie istniejący tor kolarski oraz po południowej stronie dawny budynek hali sportowej RKS „Orzeł”. Widok w kierunku południowym.  
(źródło: <http://ukosne.um.warszawa.pl>)

Wkładkę złożył: mgr inż. arch. Jakub Andrzejewski

verte







1. Miejscowość  
Warszawa

2. Obiekt  
Tor kolarski RKS „Orzeł”

3. Zawartość wkładki (nazwa obiektu lub materiału uzupełniającego)  
cd. pkt. 11, fotografie, plan



Budowa welodromu w latach 1970-1972, widoczny bruk z kamieni polnych jako podbudowa dla betonowej powierzchni toru. (źródło: *Narodowe Archiwum Cyfrowe, audiovis.nac.gov.pl; sygn. 40-W-102-5*)

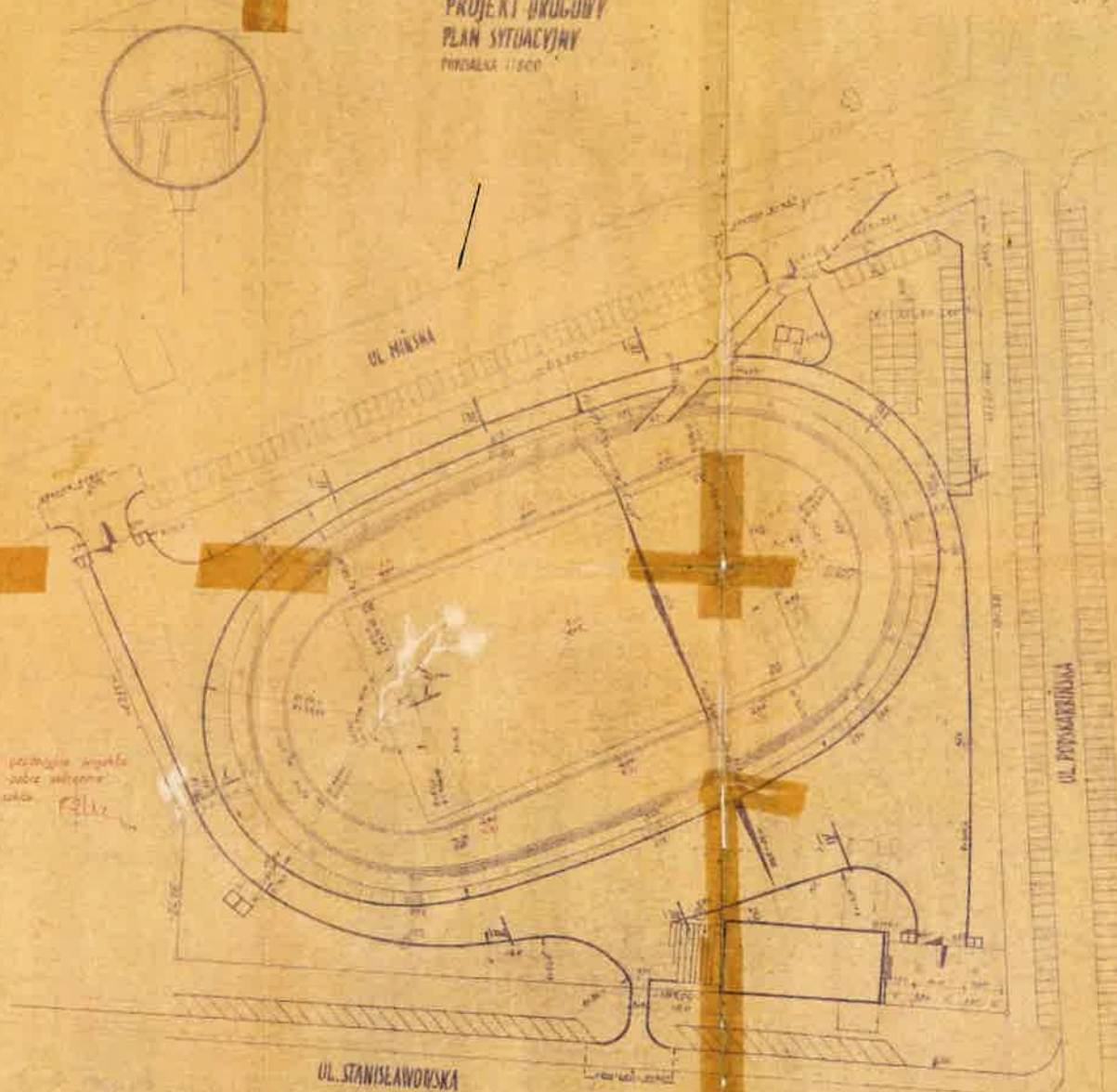


Budowa welodromu w latach 1970-1972, betonowanie powierzchni jezdni toru, zbrojonej prętami stalowymi, poniżej widoczna podbudowa z kostki bazaltowej i granitowej. (źródło: *Narodowe Archiwum Cyfrowe, audiovis.nac.gov.pl; sygn. 40-W-102-6*)



# TOR KOLARSKI RKS „ORZEŁ” – PZO

PROJEKT PROGNOZY  
PLAN SYTUACYJNY  
PRZYSAŁKA 1:500



## SYGNACJA

- KONTAKT Z SIŁAMI WODNĄ
- KONTAKT Z SIŁAMI WODNĄ
- STANIE WODNE
- WZROST WILCZYNI
- WZROST WILCZYNI
- WZROST WILCZYNI
- WZROST WILCZYNI

## WYKONANIE BRANŻOWE

BRANŻA	PROJEKTANT	PROJEKT
OGÓLNY	ING. J. KALBARCZYK	Architekt
ZIELONA	ING. J. KALBARCZYK	
KONSTRUKCJA	ING. T. BRZEK	
WYKONANIE	ING. M. WALECZYK	
INSTALACJE	ING. E. BOKSICZKA	
INSTALACJE	ING. T. B.	

AUTOR PROJEKTU

*[Signature]*

Wszystkie dane zostały  
zgodnie z planem  
zobaczono w dniu 1950 r.

Plan sytuacyjny toru kolarskiego RKS „Orzeł”, w prawym dolnym rogu widoczne podpisy autorów w tym głównego projektanta arch. Janusza Kalbarczyka. (źródło: archiwum prywatne Łukasza Jagielskiego)



1. Miejscowość  
Warszawa

2. Obiekt  
Tor kolarski RKS „Orzeł”

3. Zawartość wkładki (nazwa obiektu lub materiału uzupełniającego)  
cd. pkt. 11, fotografie, materiały ikonograficzne

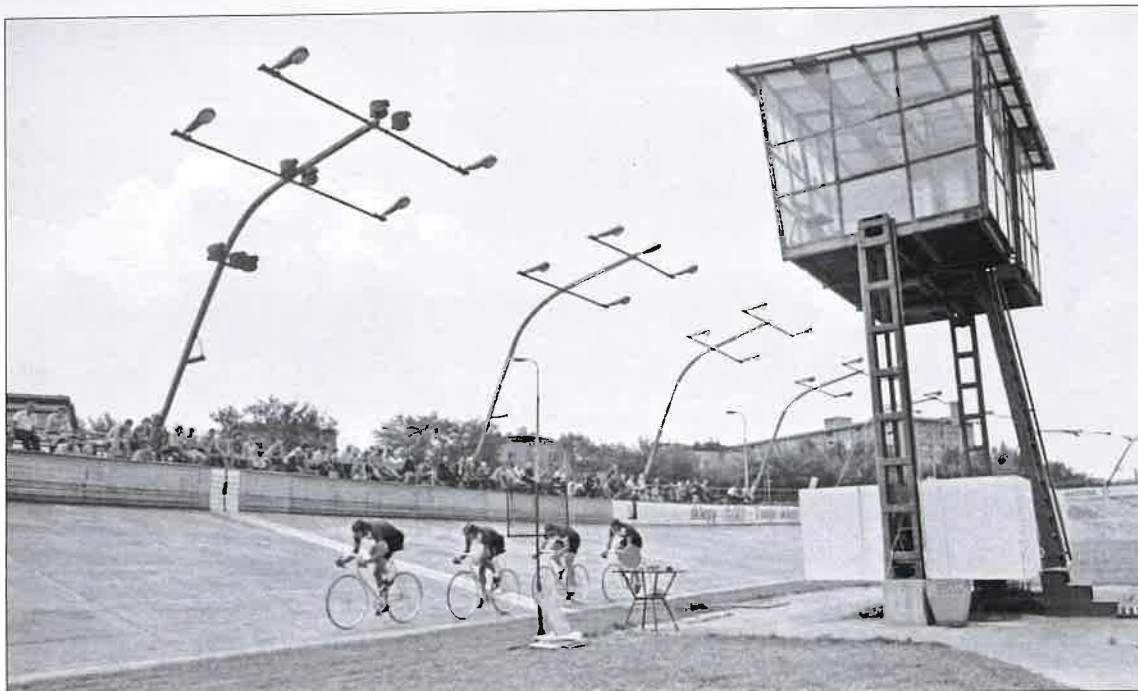


Budowa toru kolarskiego w latach 1970-1972, widoczny bruk z kostki bazaltowej i granitowej oraz poniżej widoczna podbudowa dla betonowej powierzchni toru. (źródło: Narodowe Archiwum Cyfrowe, [audiovis.nac.gov.pl](http://audiovis.nac.gov.pl); sygn. 40-W-102-7)



Budowa toru kolarskiego w latach 1970-1972, widoczna wykończona betonowa powierzchnia toru, jeszcze bez zainstalowanych słupów oświetleniowych. (źródło: Narodowe Archiwum Cyfrowe, [audiovis.nac.gov.pl](http://audiovis.nac.gov.pl); sygn. 40-W-102-4)





Tor kolarski podczas zawodów, widok w kierunku południowo-zachodnim. (źródło: [www.naszosie.pl](http://www.naszosie.pl), fot. Jan Rozmarynowski)



Stopklatka z amatorskiego filmu z maja 1993 r. z Pucharu Polski w kolarstwie torowym w kategorii juniorów. (źródło: <https://www.youtube.com/>)



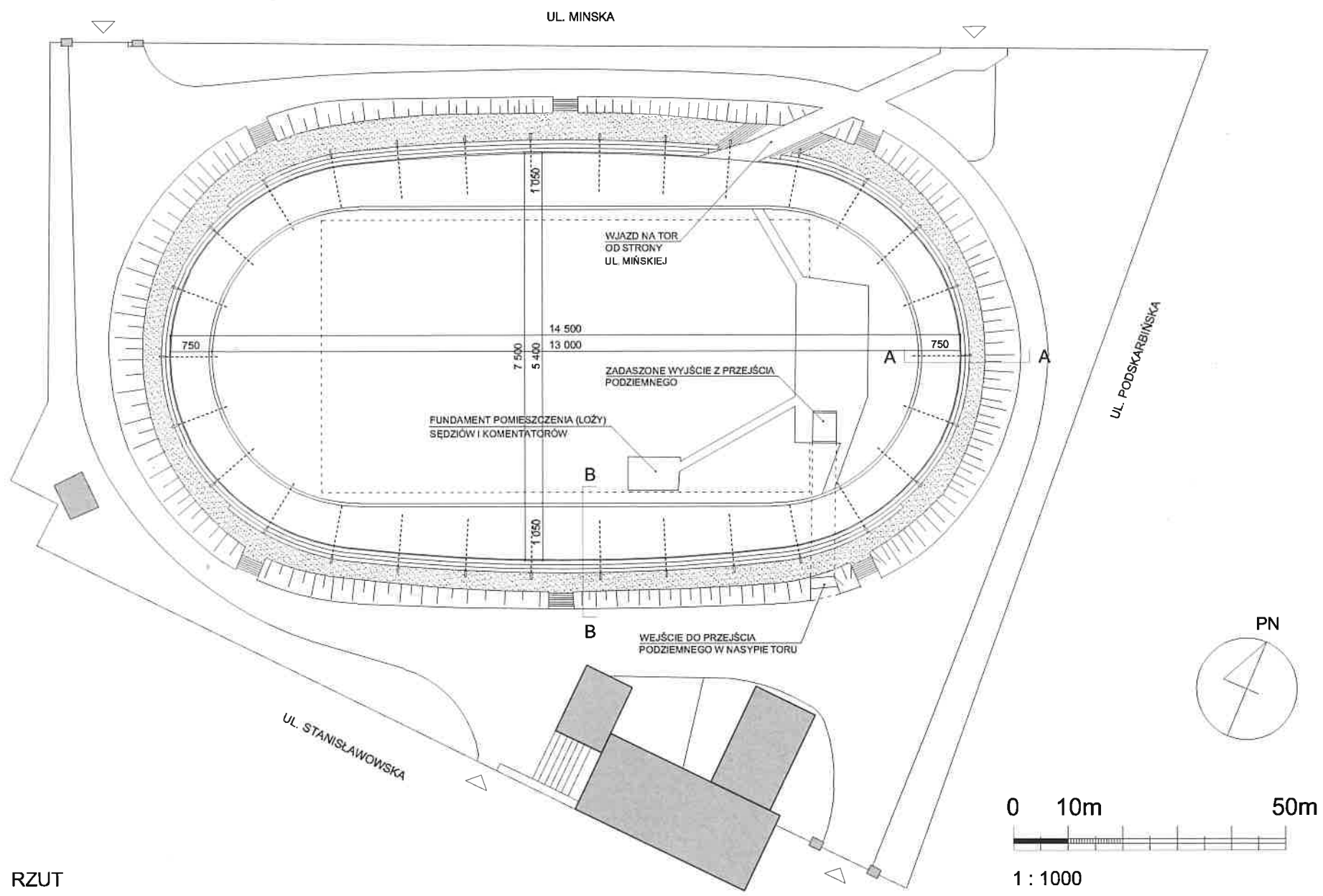
Stopklatki z filmu „Kolarstwo torowe”, scenariusz i reżyseria: Krzysztof Staworczyk, „Sportfim”, Warszawa 1987 r. (źródło: [https://www.youtube.com](https://www.youtube.com/))



1. Miejscowość  
Warszawa

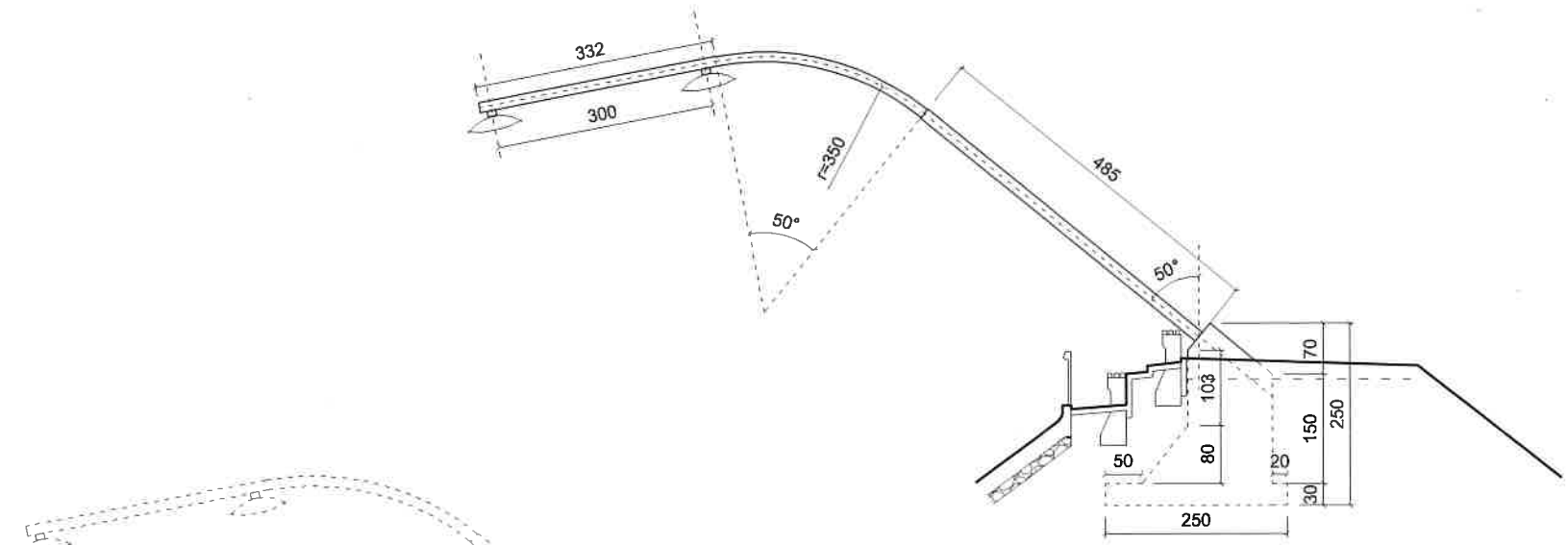
2. Obiekt  
Tor kolarski RKS „Orzeł”

3. Zawartość wkładki (nazwa obiektu lub materiału uzupełniającego)  
cd. pkt. 11, rzut, przekrój

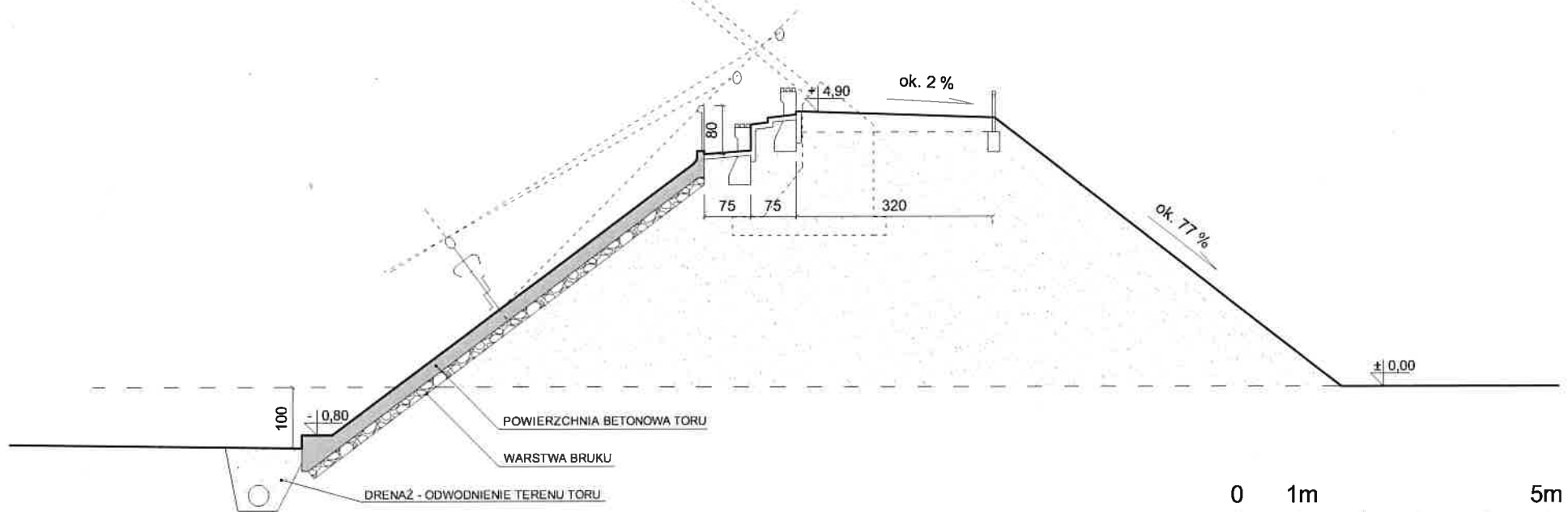


RZUT

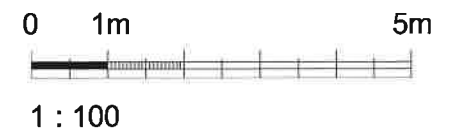




PRZEKRÓJ TYPOWEGO SŁUPA OŚWIETLENIOWEGO



PRZEKRÓJ A - A (WEZGŁOWIA TORU WRAZ Z TRYBUNĄ)





1. Miejscowość

Warszawa

2. Obiekt

Tor kolarski RKS „Orzeł”

3. Zawartość wkładki (nazwa obiektu lub materiału uzupełniającego)

cd. pkt. 11, fotografie



Żelbetowe zadaszenie przejścia podziemnego po wewnętrznej stronie toru, widok od strony wschodniej. (fot. Jakub Andrzejewski, 2020 r.)



Żelbetowe zadaszenie przejścia podziemnego na połączeniu z gruntem, widoczne uszkodzenia warstw pokrycia dachowego. (fot. Jakub Andrzejewski, 2020 r.)



Zadaszenie przejścia podziemnego na połączeniu z gruntem, widoczne odspojenia wierzchniej warstwy cementowej ułożonej na siatce. (fot. Jakub Andrzejewski, 2020 r.)



Warstwy zadaszenia nad przejściem podziemnym. Wierzchnia warstwa cementowa ułożona na siatce i warstwie papy. (fot. Jakub Andrzejewski, 2020 r.)





Żelbetowe zadaszenie przejścia podziemnego po zewnętrznej stronie toru, widok od strony południowo-wschodniej. (fot. Jakub Andrzejewski, 2020 r.)



Widoczny fragment żelbetowego zadaszenia przejścia podziemnego po zewnętrznej stronie toru, z widoczną wierzchnią warstwą papy. (fot. Jakub Andrzejewski, 2020 r.)



Ściany przejścia wyłożone płytkami ceramicznymi, widoczne także niewielkie mocowania poręczy schodowych - zdemontowane. (fot. Jakub Andrzejewski, 2020 r.)



Wejście do przejścia podziemnego po zewnętrznej stronie toru, widoczne zniszczenia ścian spowodowane wilgocią oraz pożarem. (fot. Jakub Andrzejewski, 2020 r.)



1. Miejscowość  
Warszawa

2. Obiekt  
Tor kolarski RKS „Orzeł”

3. Zawartość wkładki (nazwa obiektu lub materiału uzupełniającego)  
cd. pkt. 11, fotografie



Żelbetowe zadaszenie przejścia podziemnego po wewnętrznej stronie toru, widok od strony zachodniej. (fot. Jakub Andrzejewski, 2020 r.)



Żelbetowe zadaszenie przejścia podziemnego po wewnętrznej stronie toru, widok od strony południowej. (fot. Jakub Andrzejewski, 2020 r.)



Zadaszenie przejścia podziemnego po wewnętrznej stronie toru, widok od strony południowo-zachodniej. (fot. Jakub Andrzejewski, 2020 r.)



Żelbetowe zadaszenie przejścia podziemnego po wewnętrznej stronie toru, widok od strony północno-wschodniej. (fot. Jakub Andrzejewski, 2020 r.)





Wnętrze żelbetowego zadaszania i przejścia podziemnego po wewnętrznej stronie toru, widoczne zasłonięte okna doświetlające. (fot. Jakub Andrzejewski, 2020 r.)



Oryginalne otwory okienne doświetlające zejście do przejścia podziemnego, z usuniętym szkleniem, wtórnie zaślepione. (fot. Jakub Andrzejewski, 2020 r.)



Wejście do przejścia podziemnego widoczne od strony północnej. (fot. Jakub Andrzejewski, 2020 r.)



Połączenie żelbetowego zadaszania z podłożem, widoczna odspojona warstwa cegieł od żelbetowej ściany przejścia podziemnego. (fot. Jakub Andrzejewski, 2020 r.)



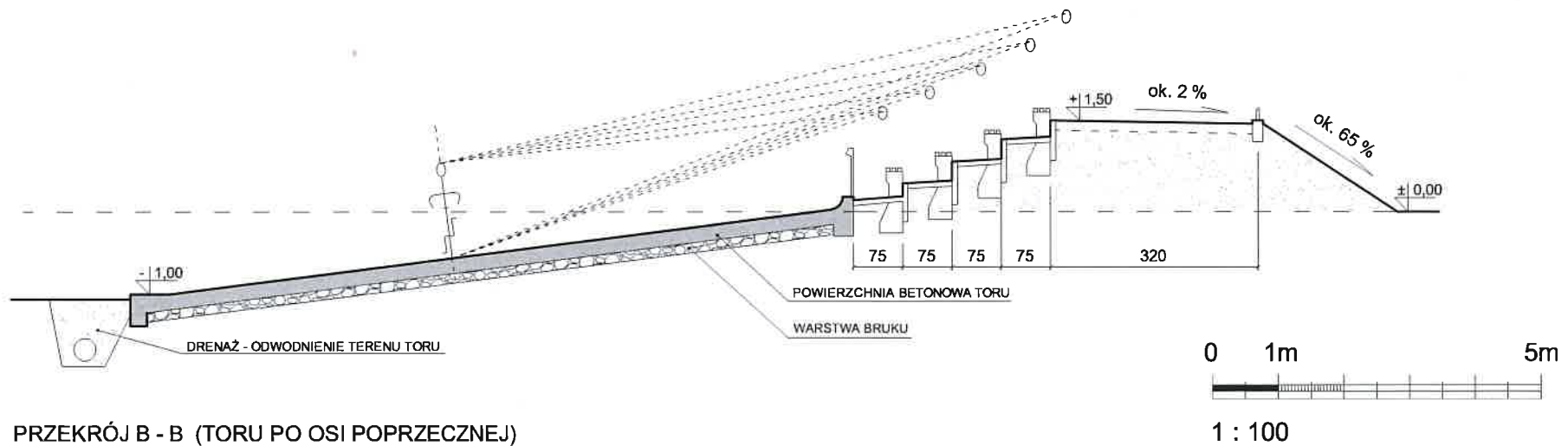
1. Miejscowość  
Warszawa

2. Obiekt  
Tor kolarski RKS „Orzeł”

3. Zawartość wkładki (nazwa obiektu lub materiału uzupełniającego)  
cd. pkt. 11, fotografie, przekrój



Widok ogólny welodromu w kierunku południowo-zachodnim. (fot. Jakub Andrzejewski, 2020 r.)







Widok zachodniej części toru kolarskiego z poziomu trybuny. (fot. *Jakub Andrzejewski*, 2020 r.)



Północno-wschodnia części toru kolarskiego, z widokiem wyprofilowanej części jezdnej. (fot. *Jakub Andrzejewski*, 2020 r.)



Widok toru kolarskiego po stronie południowo-zachodniej. (fot. *Jakub Andrzejewski*, 2020 r.)



Południowa część toru kolarskiego z widoczną krzywizną toru w kierunku wschodnim. (fot. *Jakub Andrzejewski*, 2020 r.)



1. Miejscowość  
Warszawa

2. Obiekt  
Tor kolarski RKS „Orzeł”

3. Zawartość wkładki (nazwa obiektu lub materiału uzupełniającego)  
cd. pkt. 11, fotografie



Widok ogólny toru kolarskiego z poziomu trybuny w kierunku południowo-zachodnim. (fot. Jakub Andrzejewski, 2020 r.)



Widok ogólny toru kolarskiego z poziomu trybuny w kierunku północno-wschodnim. (fot. Jakub Andrzejewski, 2020 r.)



Widok ogólny toru kolarskiego z poziomu trybuny w kierunku południowym. (fot. Jakub Andrzejewski, 2020 r.)





Widok ukształtowania betonowej części jezdnej która została wykonana etapami z widocznymi pionowymi i poziomymi dylatacjami. (fot. Jakub Andrzejewski, 2020 r.)



Widok południowo-zachodniej części toru kolarskiego - wezglowia, w najwyższej części betonowego toru jezdnej. (fot. Jakub Andrzejewski, 2020 r.)



Betonowy toru jezdny z widocznymi dylatacjami, powyżej widoczne fragmenty zachowanych barierek oraz trybun. (fot. Jakub Andrzejewski, 2020 r.)



Południowa część toru kolarskiego z widoczną krzywizną części jezdnej toru w kierunku wschodnim. (fot. Jakub Andrzejewski, 2020 r.)



1. Miejscowość

Warszawa

2. Obiekt

Tor kolarski RKS „Orzeł”

3. Zawartość wkładki (nazwa obiektu lub materiału uzupełniającego)

cd. pkt. 11, fotografie



Południowy szczyt nasypu toru kolarskiego, w miejscu częściowo zniszczonych trybun, widoczne rosnące samorzutnie drzewa samosiejki. (fot. Jakub Andrzejewski, 2020 r.)



Zachodni szczyt nasypu toru kolarskiego powyżej trybun, widok w kierunku południowo-zachodnim. (fot. Jakub Andrzejewski, 2020 r.)



Schody prowadzące na południowy szczyt nasypu toru kolarskiego. (fot. Jakub Andrzejewski, 2020 r.)



Południowo-zachodni szczyt nasypu toru kolarskiego, widoczne zniszczone ławki na trybunach i betonowa podstawa lampy oświetleniowej. (fot. Jakub Andrzejewski, 2020 r.)





Barierki odgradzające tor jezdny od trybun po stronie północno-wschodniej, widoczne rosnące samorzutnie drzewa samosiejki w miejscu trybun i zniszczonych ławek. (fot. Jakub Andrzejewski, 2020 r.)



Fragment zniszczonej barierki po stronie południowo-zachodniej. (fot. Jakub Andrzejewski, 2020 r.)



Widok ogólny trybun kierunku południowo-zachodnim z widocznymi zniszczonymi czterema rzędami ławek. (fot. Jakub Andrzejewski, 2020 r.)



Zniszczone ławki bez drewnianych siedzisk, na trybunach rosną samorzutnie drzewa samosiejki. (fot. Jakub Andrzejewski, 2020 r.)



1. Miejscowość  
Warszawa

2. Obiekt  
Tor kolarski RKS „Orzeł”

3. Zawartość wkladki (nazwa obiektu lub materiału uzupełniającego)  
cd. pkt. 11, fotografie



Uszkodzony przez podcięcie słup oświetleniowy, leżący na fragmencie toru jezdnego po południowo-zachodniej stronie obiektu. (fot. Jakub Andrzejewski, 2020 r.)



Żelbetowe fundamenty lamp do oświetlania toru. (fot. Jakub Andrzejewski, 2020 r.)



Uszkodzone lampy do oświetlania toru posadwione na szczycie nasypu po stronie południowej. (fot. Jakub Andrzejewski, 2020 r.)





Zaniedbana dolna część betonowego toru jezdni, widoczne uszkodzenia powierzchni betonowej. (fot. Jakub Andrzejewski, 2020 r.)



Dylatacje w betonowej powierzchni toru jezdni z widocznymi przerostami roślinności oraz odspojeniami wierzchniej powłoki betonowej. (fot. Jakub Andrzejewski, 2020 r.)



Roślinność w dylatacji pomiędzy kolejnymi fragmentami betonowego toru jezdni (fot. Jakub Andrzejewski, 2020 r.)



1. Miejscowość  
Warszawa

2. Obiekt  
Tor kolarski RKS „Orzeł”

3. Zawartość wkładki (nazwa obiektu lub materiału uzupełniającego)  
cd. pkt. 11, fotografie, plan



Tor kolarski oraz trybuny po stronie południowej, z widokiem w kierunku zachodnim, zdjęcie wykonane w 1976 r. (źródło: Narodowe Archiwum Cyfrowe, [audiovis.nac.gov.pl](http://audiovis.nac.gov.pl); sygn. 40-S-83-2)



Tor kolarski oraz trybuny po stronie południowej, z widokiem w kierunku północno-wschodnim, zdjęcie wykonane w 1976 r. (źródło: Narodowe Archiwum Cyfrowe, [audiovis.nac.gov.pl](http://audiovis.nac.gov.pl); sygn. 40-S-83-1)



MIEDZYNARODOWY ZWIĄZEK KOLARSKI  
 W. AMBROISE THOMAS  
 PARYŻ 9

PLAN  
 TYDOWEGO TORU KOLARSKIEGO

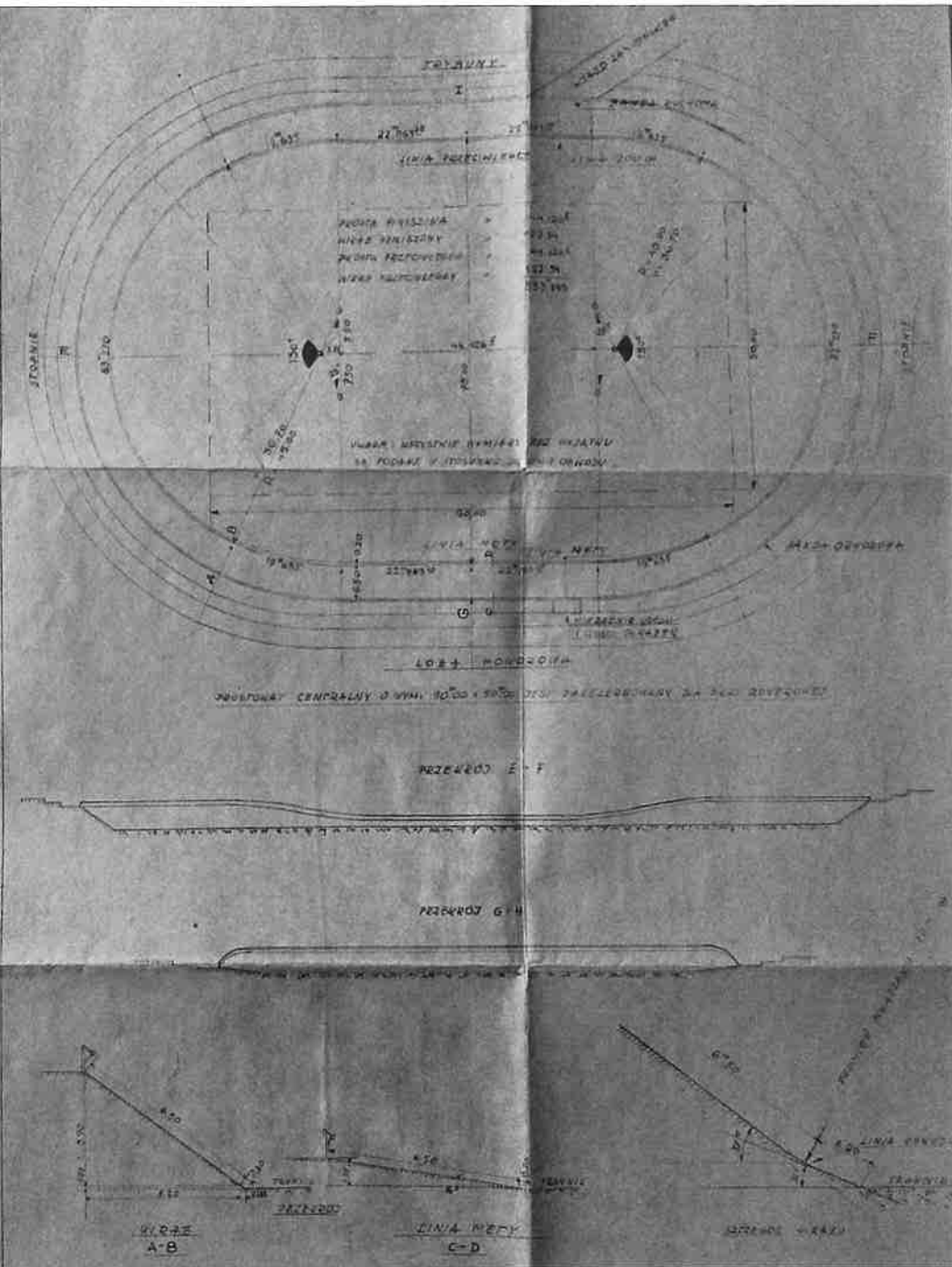
ŁĄCZNA DŁUGOŚĆ 333.333 m

PLAN  
 TOROWISZA PODZIEMIKOWEGO PRZEZ KANAŁY ADAMSKIE  
 GEOMETRIE SPECJALNEGO BIEGOWEGO  
 CIĘŻKARSKIEGO  
 W. FERDINAND FARRÉ  
 PARYŻ XV

SKALA  
 PLAN OGÓLNY 1:500  
 DETALE PRZEKROJÓW 1:100  
 DETALE WIDOKÓW 1:10  
 PRAMA SPÓŁNOŚĆ BUDOWY WYKONANE

UWAGI.

1. KONSTRUKTOR DBAĆ MUSI SPECJALNIE O WYTYSZCZENIE  
 TORU WOB. LINII OBWODU KTÓRA NA CAŁEJ DŁUGOŚCI  
 MUSI ZOSTAĆ WYKONANA NA TEN SAMY PORÓWNI  
 2. WYKONANIE CIĘŻKARSKIEGO BIEGOWEGO W DŁUGOŚCI 333,333 m  
 WZDŁUG LINII OBWODU, PROMIENIE  
 SA PODANE NA PROJEKCJI; BANDA 1,20 m MA BIEĆ WIERZWI-  
 DO ŚRODKA.  
 3. WYKONANIE WYKONANIE WOB. LINII OBWODU WZDŁUG  
 WYKONANIE WZDŁUG WYKONANIE WZDŁUG WYKONANIE WZDŁUG  
 WZDŁUG WZDŁUG WZDŁUG WZDŁUG WZDŁUG WZDŁUG WZDŁUG



Projekt typowego toru kolarskiego o długości 333,333 m, przekazany przez międzynarodowy związek kolarski. (źródło: archiwum prywatne Łukasza Jagielskiego)



1. Miejscowość  
Warszawa

2. Obiekt  
Tor kolarski RKS „Orzeł”

3. Zawartość wkładki (nazwa obiektu lub materiału uzupełniającego)  
cd. pkt. 11, fotografie



Brama wejściowa oraz dwie kasy biletowe po północno-zachodniej stronie terenu, od strony ul. Mińskiej. (fot. Jakub Andrzejewski, 2020 r.)



Brama wejściowa oraz dwie kasy biletowe po południowo-wschodniej stronie terenu, od strony ul. Stanisławowskiej. (fot. Jakub Andrzejewski, 2020 r.)



Zaniedbany i zdewastowany budynek zaplecza sanitarnego dla widzów po stronie północno-wschodniej. (fot. Jakub Andrzejewski, 2020 r.)



Brama wejściowa, bramki oraz budynek kasy biletowej po południowo-wschodniej stronie terenu, od strony ul. Stanisławowskiej. (fot. Jakub Andrzejewski, 2020 r.)





Wjazd na tor kolarski od strony ul. Mińskiej, widok w kierunku południowo-zachodnim. (fot. Jakub Andrzejewski, 2020 r.)



Wjazd na tor kolarski od strony ul. Mińskiej, widok w kierunku północno-wschodnim. (fot. Jakub Andrzejewski, 2020 r.)



Południowa część welodromu z widocznym po prawej stronie fundamentem słupów dawnego pomieszczenia (łóży) sędziów i komentatorów. (fot. Jakub Andrzejewski, 2020 r.)



Fundament dawnego pomieszczenia (łóży) sędziów i komentatorów. (fot. Jakub Andrzejewski, 2020 r.)



14. Kubatura	15. Powierzchnia użytkowa	16. Przeznaczenie pierwotne tor kolarski	17. Użytkowanie obecne nieużytkowany
18. Akta archiwalne (rodzaj akt, numer i miejsce przechowywania)  Projekt toru z 1968 r. autorstwa arch. Janusza Kalbarczyka - <i>Archiwum Prywatne Łukasza Jagielskiego</i> .		19. Źródła ikonograficzne (rodzaj, miejsce przechowywania)  <u>Serwisy internetowe:</u> <a href="http://mapa.um.warszawa.pl">http://mapa.um.warszawa.pl</a> <a href="http://ukosne.um.warszawa.pl">http://ukosne.um.warszawa.pl</a> <a href="http://szukajwarchiwach.gov.pl">http://szukajwarchiwach.gov.pl</a> <a href="http://audiovis.nac.gov.pl">http://audiovis.nac.gov.pl</a> <a href="http://natorze.pl">http://natorze.pl</a> <a href="http://nowedynasy.pl">http://nowedynasy.pl</a> <a href="http://fotopolska.eu">http://fotopolska.eu</a> <a href="https://www.youtube.com">https://www.youtube.com</a>	
20. Bibliografia		21. Uwagi	



## 22. Stan zachowania

Tor kolarski był użytkowany przez prawie 20 lat i przetrwał w pierwotnym kształcie do lat 90. XX w. bez większych zmian. W późniejszym okresie został wyłączony z użytkowania i popadł w ruinę. Przez ponad 20 lat nie była usuwana samorzutnie rosnąca roślinność która zniszczyła część trybun i splanowanego obniżenia w środku toru. Została ona w większej części wykarczowana i usunięta dopiero w 2019 r. Zachowany został oryginalny, układ toru wraz z nasypem i układem trybun; zachowane zostały częściowo stalowe słupy oświetleniowe jednak bez elementów poprzecznych i opraw oświetleniowych. Stan zachowania obiektu - dostateczny. Betonowa powierzchnia toru jezdnego - dostateczny; nasypy - dostateczny/dobry; oświetlenie - zły; konstrukcja przejścia pod torem - dostateczny/zły; instalacje - zły.

## 23. Istniejące zagrożenia, najpilniejsze postulaty konserwatorskie

Tor kolarski (welodrom) został ujęty w gminnej ewidencji zabytków (GEZ) 19 listopada 2018 r. pod numerem (ID) PPD34905. Obiekt wymaga generalnego remontu. Betonowa powierzchnia toru jezdnego wymaga uzupełnienia, wyrównania oraz w wielu miejscach najprawdopodobniej ponownego ukształtowania; wykonania nowego, szczelnego pokrycia dachowego oraz izolacji przeciwwodnej w przejściu podziemnym pod torem; odtworzenia i naprawy według oryginalnego projektu wszystkich słupów oświetleniowych; odtworzenia i odczyszczenia wszystkich trybun dla widzów; wykonania nowych siedzisk wszystkich ławek na trybunach; usunięcia zbędnej zieleni z trybun, wokół toru jezdnego i nasypu; odtworzenia ogrodzenia zabezpieczającego pomiędzy torem i trybunami; wykonania nowej instalacji elektrycznej zasilającej słupy oświetleniowe. Wskazany jest wpis obiektu do rejestru zabytków, zachowując pierwotny układ przestrzenny oraz kształt welodromu wraz z trybunami, całym nasypem oraz kształtem i ilością słupów oświetleniowych - bazując na oryginalnym projekcie architekta Janusza Kalbarczyka z 1968 r. Obiekt ten posiada wartości historyczne i jest świadkiem minionej epoki - był miejscem ćwiczeń przyszłych mistrzów świata w kolarstwie torowym Janusza Kierzkowskiego (1973 r.), tandemu Kocot i Kotliński (1976 r.). Welodrom był też „kolarską akademią”, miejscem popularyzacji kolarstwa także szosowego które odnosiło wielkie sukcesy w latach 70. XX w. Tor kolarski wybudowano ze składek społecznych pracowników wielu zakładów przemysłowych Kamionka, w tym także Polskich Zakładów Optycznych (PZO). Ponadto zachowanie toru kolarskiego leży w interesie społecznym podtrzymując pamięć o historii kolarstwa na terenie Warszawy, rozpoczętego w 1886 r. przez założenie Warszawskiego Towarzystwa Cyklistów (WTC), budowę pierwszego toru kolarskiego w 1891 r. na Powiślu - Dynasach.

## 24. Adnotacje o inspekcjach, informacje o zmianach (daty, imiona, nazwiska wypełniających)

## 25. Opracował(a):

tekst: mgr inż. arch. Jakub Andrzejewski

grudzień 2020 r.

plany, rysunki: mgr inż. arch. Jakub Andrzejewski

fotografie: mgr inż. arch. Jakub Andrzejewski

KARTA PO WYPEŁNIENIU PODLEGA OCHRONIE NA PODSTAWIE PRZEPISÓW PRAWA AUTORSKIEGO

## 26. Załączniki

Liczba załączonych wkładek: 14

Załączniki nr:

1-2 materiały kartograficzne,

3-6 materiały ikonograficzne,

fotografie, plany

7 rzut, przekroje, fotografie

8-14 fotografie